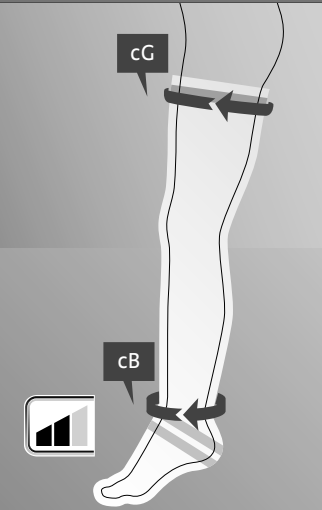


medi

mediven[®] thrombexin[®] 21

Strumpf zur Thromboseprophylaxe
anti-embolism stocking
bas anti-thrombose
calze medicali per la profilassi della trombosi
media anti-embólica
antitrombosekous
meia anti-embolismo
medyczne pończochy uciskowe do profilaktyki
zakrepicy
punčocha k profylaxi trombózy
Zdravotná pancucha na profylaxiu trombózy
Чулки для профилактики венозных тромбозов
Ιατρική κάλτσα για τη θρομβοπροφύλαξη
basıncılı Antiemboli çorabı
Antitrombosstrumpa
Trombose-profylakse-strømpe
جورب للوقاية من تجلط الدم
Trombózismegelőző harisnya
גרב רפואית למניעת פקקת
100% Latex free



Art. 8H60112



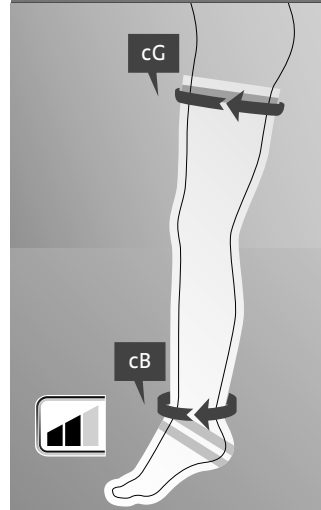
4 026398 303871

medi. I feel better.

medi

mediven[®] thrombexin[®] 21

Strumpf zur Thromboseprophylaxe
anti-embolism stocking
bas anti-thrombose
calze medicali per la profilassi della trombosi
media anti-embólica
antitrombosekous
meia anti-embolismo
medyczne pończochy uciskowe do profilaktyki
zakrepicy
punčocha k profylaxi trombózy
Zdravotná pancucha na profylaxiu trombózy
Чулки для профилактики венозных тромбозов
Ιατρική κάλτσα για τη θρομβοπροφύλαξη
basıncılı Antiemboli çorabı
Antitrombosstrumpa
Trombose-profylakse-strømpe
جورب للوقاية من تجلط الدم
Trombózismegelőző harisnya
גרב רפואית למניעת פקקת
100% Latex free

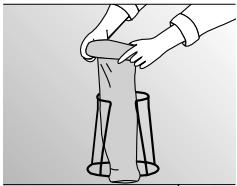


Art. 8H60112



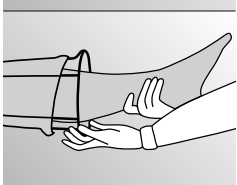
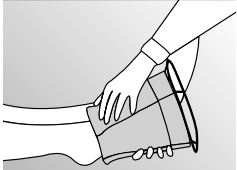
4 026398 303871

medi. I feel better.

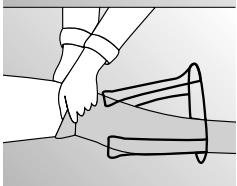


1. Měření pro určení velikosti punčoch mediven thrombexin 21

Správný postup při měření je nezbytným předpokladem pro řádnou péči o pacienta. Velikost punčochy určuje obvod končetiny těsně nad kotníkem (cB), doplňujícím rozměrem potvrzujícím vybranou velikost punčochy je obvod stehna (cG).

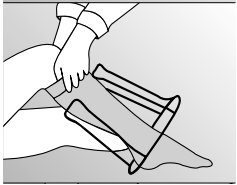


Punčocha pro profylaxi trombózy s medicínsky správnou kompresí. Vysoce odolná vůči slunečnímu světlu a potu. Příjemná vůči pokožce. Prodyšná. Rychleschnoucí. Další informace – viz technické údaje.



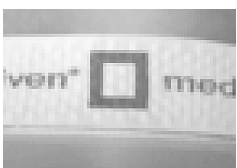
Měření v celých číslech:

Pro lepší manipulaci a čitelnost se míry oděvů udávají v celých centimetrech. Mezery, které tak eventuálně mohou vzniknout, jsou kryty tolerancemi v měření a výrobě. Při určení mír platí mezinárodně uznaná pravidla zaokrouhlení (zaokrouhlení dolů do 4/10, zaokrouhlení nahoru od 5/10). Při úpravě papírových měřicích pásem, která výrobce dává k dispozici, již toto bylo vzato v úvahu.



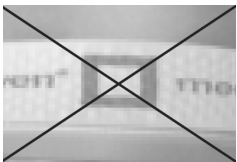
1. Vložte punčochu do vnitřního rámu navlékače

Punčochu vložte do vnitřního rámu navlékače medi Hospitalbutler. Horní část punčochy ohrňte přes rám a punčochu shrňte dál, dokud se na hraně rámu neobjeví barevné proužky (signalizující oblast paty/kotníku/nártu). Punčocha je tak na navlékači naruby.



Správně

Neklouzavé zakončení nebrání žilnímu návratu.



Špatně

Žilní návrat by mohl být ztížen.

na punčoše usnadňují správné usazení punčochy přes oblast paty/kotníku/nártu.

3. Posouvání navlékače směrem vzhůru po končetině

Nyní punčochu uvolněte a tlačte navlékač medi Hospitalbutler po končetině směrem nahoru co možná nejlíže k pacientově kolenu.

4. Dokončení navlékání

Navlékač následně stáhněte zpět a punčochu povytáhněte nahoru přes koleno a stehno. Horní okraj lemu punčochy by měl být usazen na stehně přibližně 5 cm pod rozkrokem.

5. Kontrola usazení

Na závěr punčochu na končetině rovnoměrně vyhladte.

Indikace:

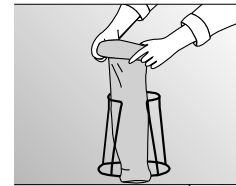
Podpora žilního návratu pro prevenci pre-, intra- a pooperačního tromboembolismu u imobilních pacientů upoutaných na lůžko se zvýšeným rizikem tromboembolismu jakož i s existující žilní nedostatečností, a částečně také u mobilních pacientů. Prevence otoků a hematomů, léčba otoků a snížení průvodní bolesti při operacích.

Kontraindikace:

Použití antiembolických punčoch je kontraindikováno při arteriálních oběhových poruchách, u pravostrané srdeční insuficience, masivních edémů nohou, plicních edémů a v případě předcházejícího poškození sněti (gangrénou).

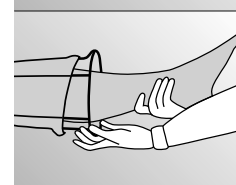
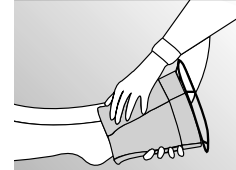


E006179 / 03.2019

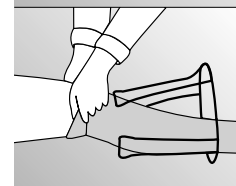


1. Měření pro určení velikosti punčoch mediven thrombexin 21

Správný postup při měření je nezbytným předpokladem pro řádnou péči o pacienta. Velikost punčochy určuje obvod končetiny těsně nad kotníkem (cB), doplňujícím rozměrem potvrzujícím vybranou velikost punčochy je obvod stehna (cG).

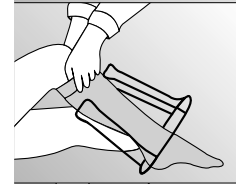


Punčocha pro profylaxi trombózy s medicínsky správnou kompresí. Vysoce odolná vůči slunečnímu světlu a potu. Příjemná vůči pokožce. Prodyšná. Rychleschnoucí. Další informace – viz technické údaje.



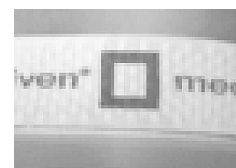
Měření v celých číslech:

Pro lepší manipulaci a čitelnost se míry oděvů udávají v celých centimetrech. Mezery, které tak eventuálně mohou vzniknout, jsou kryty tolerancemi v měření a výrobě. Při určení mír platí mezinárodně uznaná pravidla zaokrouhlení (zaokrouhlení dolů do 4/10, zaokrouhlení nahoru od 5/10). Při úpravě papírových měřicích pásem, která výrobce dává k dispozici, již toto bylo vzato v úvahu.



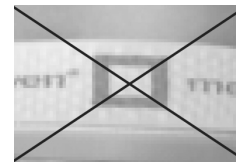
1. Vložte punčochu do vnitřního rámu navlékače

Punčochu vložte do vnitřního rámu navlékače medi Hospitalbutler. Horní část punčochy ohrňte přes rám a punčochu shrňte dál, dokud se na hraně rámu neobjeví barevné proužky (signalizující oblast paty/kotníku/nártu). Punčocha je tak na navlékači naruby.



Správně

Neklouzavé zakončení nebrání žilnímu návratu.



Špatně

Žilní návrat by mohl být ztížen.

na punčoše usnadňují správné usazení punčochy přes oblast paty/kotníku/nártu.

3. Posouvání navlékače směrem vzhůru po končetině

Nyní punčochu uvolněte a tlačte navlékač medi Hospitalbutler po končetině směrem nahoru co možná nejlíže k pacientově kolenu.

4. Dokončení navlékání

Navlékač následně stáhněte zpět a punčochu povytáhněte nahoru přes koleno a stehno. Horní okraj lemu punčochy by měl být usazen na stehně přibližně 5 cm pod rozkrokem.

5. Kontrola usazení

Na závěr punčochu na končetině rovnoměrně vyhladte.

Indikace:

Podpora žilního návratu pro prevenci pre-, intra- a pooperačního tromboembolismu u imobilních pacientů upoutaných na lůžko se zvýšeným rizikem tromboembolismu jakož i s existující žilní nedostatečností, a částečně také u mobilních pacientů. Prevence otoků a hematomů, léčba otoků a snížení průvodní bolesti při operacích.

Kontraindikace:

Použití antiembolických punčoch je kontraindikováno při arteriálních oběhových poruchách, u pravostrané srdeční insuficience, masivních edémů nohou, plicních edémů a v případě předcházejícího poškození sněti (gangrénou).



E006179 / 03.2019